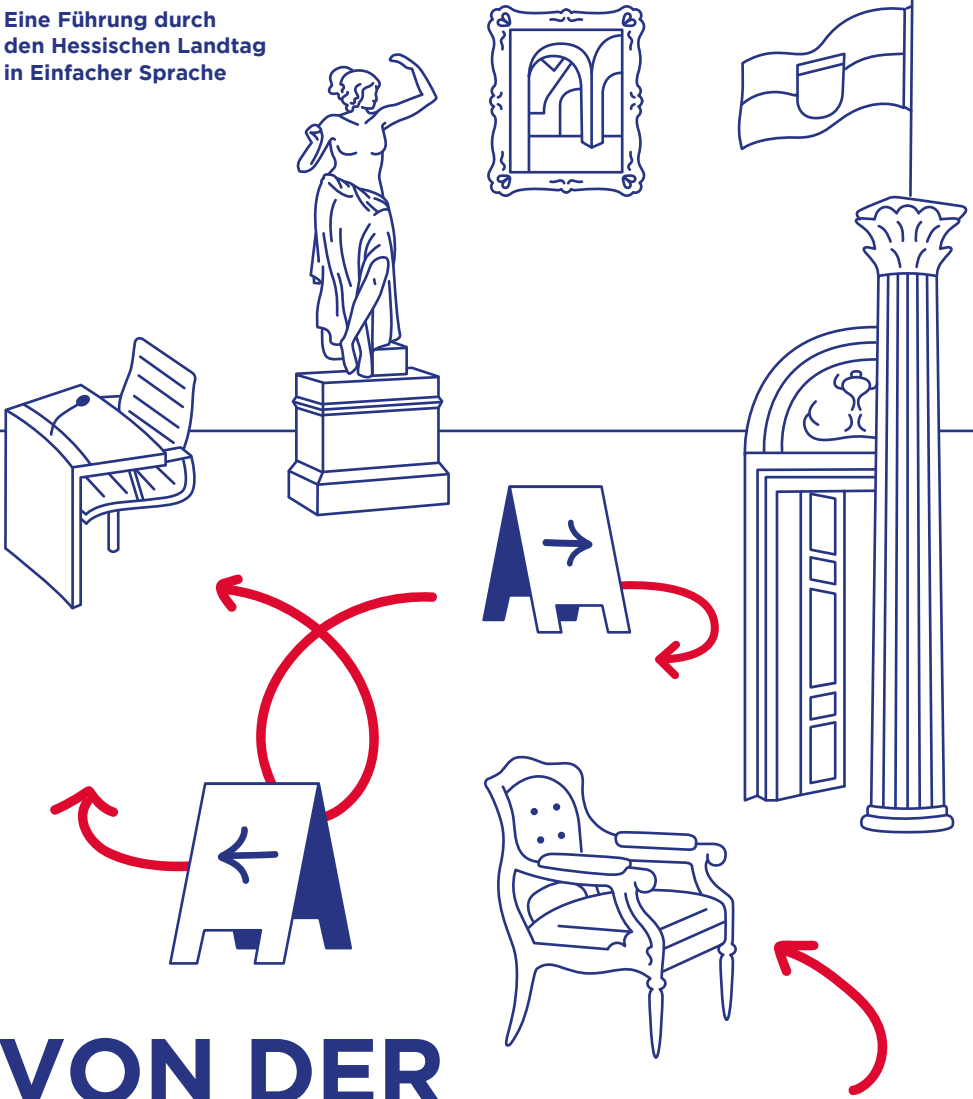


Eine Führung durch  
den Hessischen Landtag  
in Einfacher Sprache

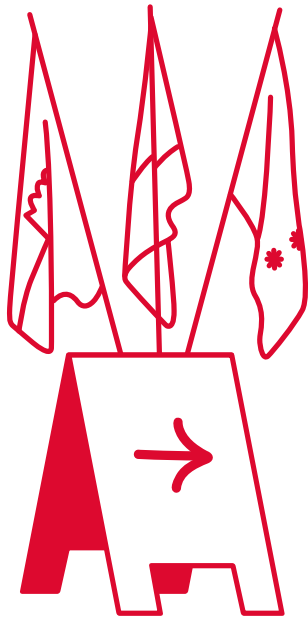


# VON DER MONARCHIE ZUR DEMOKRATIE

WAS ARCHITEKTUR UNS ÜBER  
STAATSFORMEN VERRÄT



HESSISCHER  
LANDTAG



# INHALT

1 **Grußwort der Landtags-Präsidentin**

---

3 **Von der Monarchie zur Demokratie**

---

5 **Das Schloss des Herzogs**

---

11 **Was ist eine Monarchie?**

---

13 **Was ist eine Demokratie?**

---

17 **Ein Haus für die Bürgerinnen und  
Bürger von Hessen**

---

19 **Wer sitzt im Landtag?**

---

21 **Was macht der Landtag?**

---

23 **Was hat das mit unserem  
Leben zu tun?**

---

27 **Wörterbuch**

---

32 **Impressum**

# GRUSSWORT DER LANDTAGS-PRÄSIDENTIN

## SEHR GEEHRTE DAMEN UND HERREN,

mein Name ist Astrid Wallmann.  
Ich bin die Präsidentin vom Hessischen Landtag.  
Das heißt: Ich leite die Sitzungen vom Landtag.

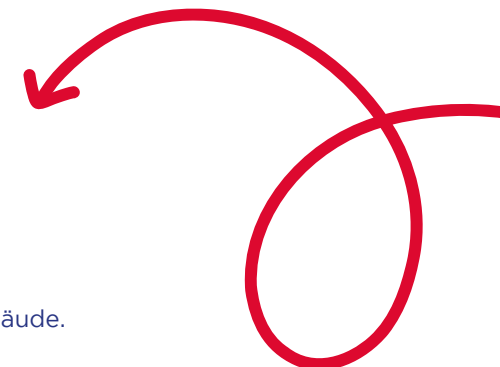
Zu meiner Arbeit gehört auch, für einen geregelten Arbeitsablauf im Landtag zu sorgen. Beispielsweise müssen Pressekonferenzen, Sitzungen und Empfänge vorbereitet werden.

Wir empfangen im Landtag wichtige Gäste aus der ganzen Welt. Mit diesen tausche ich mich dann über die Beziehungen unserer Länder aus.

Der Hessische Landtag sind die gewählten Politikerinnen und Politiker. Die Bürgerinnen und Bürger in Hessen haben die Politikerinnen und Politiker gewählt. Die gewählten Politikerinnen und Politiker im Hessischen Landtag nennt man auch Abgeordnete.

Der Landtag beschließt zum Beispiel Gesetze für Hessen. Das ist ein wichtiger Teil unserer Demokratie. Wenn gewählte Politikerinnen und Politiker entscheiden, dann nennt man das Demokratie.

Früher war das anders.  
Vor 200 Jahren hat hier ein Herzog gelebt.  
Der Herzog hat allein über die Gesetze entschieden.  
Wenn ein Herzog allein entscheidet, dann nennt man das Monarchie.



Heute werden Sie die 2 Gebäude vom Hessischen Landtag kennenlernen: das Stadt-Schloss und das Parlaments-Gebäude.

Die Gebäude sind unterschiedlich gebaut. An den Gebäuden können Sie den Unterschied zwischen Monarchie und Demokratie erkennen.

## AM ENDE VON DIESEM RUNDGANG WISSEN SIE:

- Was ist der Unterschied zwischen Monarchie und Demokratie?
- Und warum ist die heutige Demokratie für uns alle die beste Form des Zusammen-Lebens?

Ich wünsche Ihnen viel Freude auf Ihrer Entdeckungs-Reise durch die Herzkammer der hessischen Demokratie.



*Astrid Wallmann*

**ASTRID WALLMANN**  
Präsidentin des Hessischen Landtages

# VON DER MONARCHIE ZUR DEMOKRATIE

Wir beginnen unseren Rundgang an der Schnittstelle der beiden wichtigsten Gebäude des Landtages: dem Stadt-Schloss und dem Parlaments-Gebäude.

Das Stadt-Schloss ist etwa 150 Jahre älter als das Parlaments-Gebäude.

In den letzten 150 Jahren hat sich auch die Politik geändert.

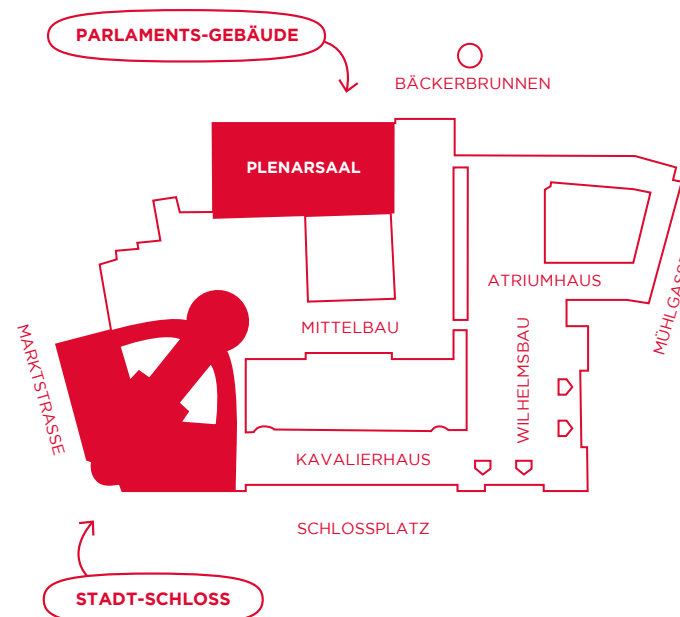
Zuerst besuchen wir das Stadt-Schloss.

Dort lernen wir die Staatsform der Vergangenheit kennen: Die Monarchie.

Unser Rundgang endet im Parlaments-Gebäude.

Dort lernen wir unsere heutige Staatsform kennen: Die Demokratie.

## Grundriss Stadt-Schloss und Parlaments-Gebäude



## Baujahr

1837 - 1842

STADTSCHLOSS

2005 - 2008

PARLAMENTS-GEBÄUDE /  
PLENARSAAAL

# DAS SCHLOSS DES HERZOGS



**Das Stadt-Schloss wurde vor 180 Jahren gebaut von Herzog Wilhelm und seinem Sohn Adolph. Herzog Wilhelm ist kurz vor der Fertigstellung des Stadt-Schlusses gestorben. Sein Sohn Adolph wurde sein Nachfolger und hat das Schloss fertig gebaut.**

**Er wohnte hier meistens im Winter. Im Sommer wohnte er in anderen Schlössern außerhalb der Stadt.**

**Die Außenmauern des Schlosses sind sehr schlicht. Aber die Innenräume sind reich verziert. Im Musiksaal hat der Herzog früher Konzerte veranstaltet.**





**Roter Salon  
Tee- und Gesellschaftszimmer  
des Herzogs**

← **Treppenhaus**

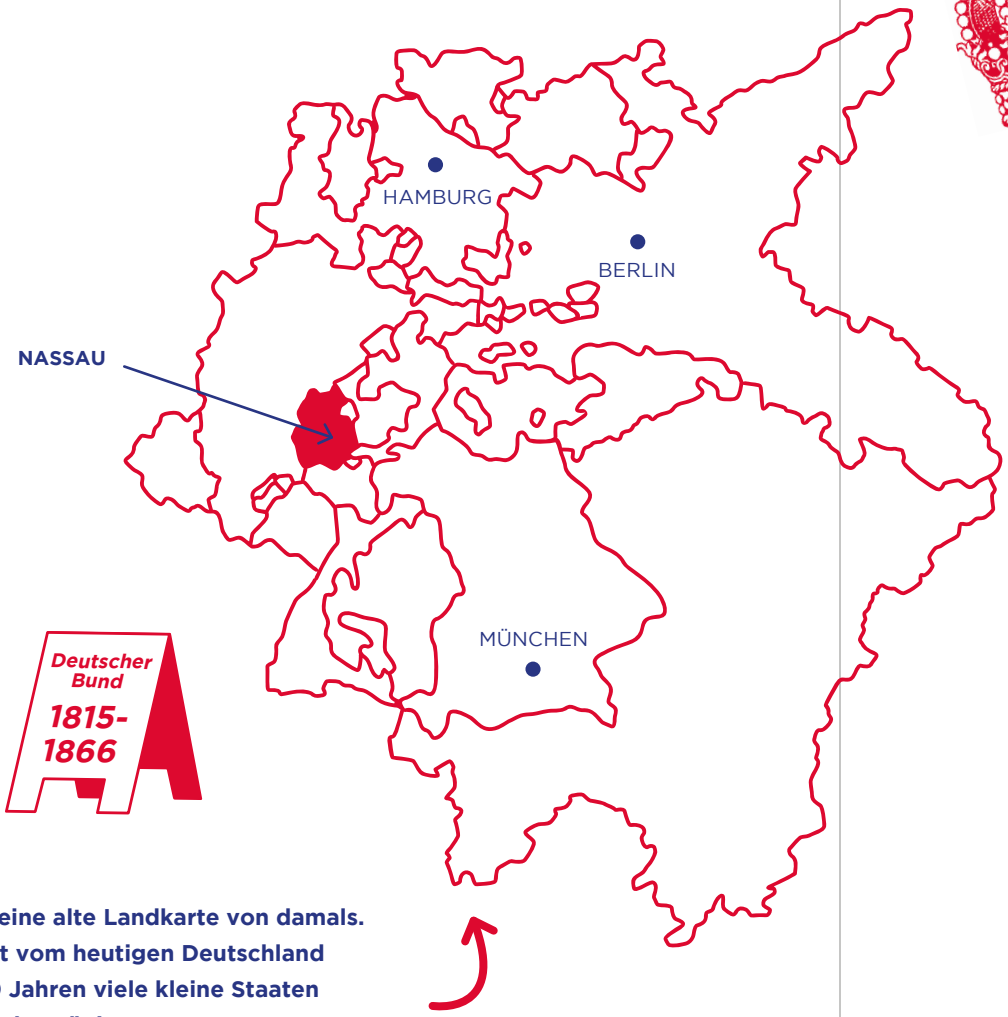


**Das große Treppenhaus führt  
direkt in das Balkonzimmer  
des Stadtschlusses**



Musiksaal

# WAS IST EINE MONARCHIE?



**Deutscher Bund**  
1815-1866

Hier sehen Sie eine alte Landkarte von damals. Auf dem Gebiet vom heutigen Deutschland gab es vor 200 Jahren viele kleine Staaten mit Herzögen oder Königen. Einer dieser kleinen Staaten war das Herzogtum Nassau. Dort regierte Herzog Adolph in den Jahren von 1839 bis 1866.



Herzogskrone



Herzog Adolph von Nassau, Lithographie von Josef Kriehuber, 1835

Der Herzog hat allein über die Gesetze entschieden. Wenn ein Herzog allein entscheidet, dann nennt man das Monarchie.

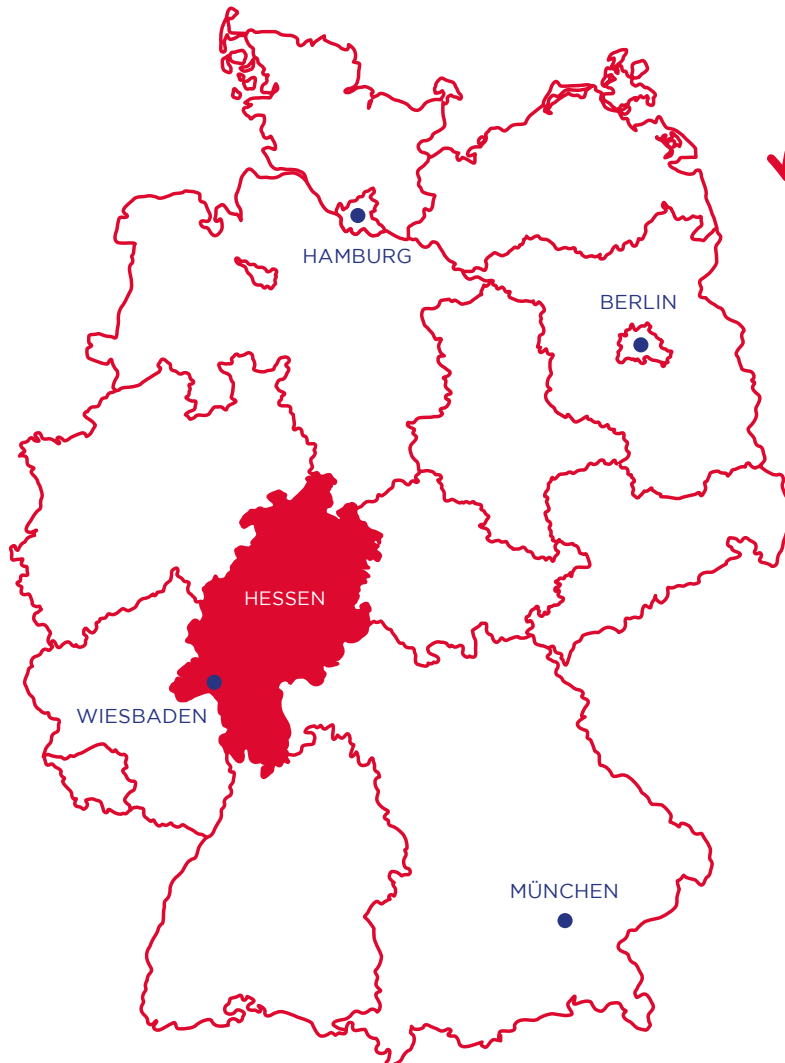
Herzog Adolph wurde als Herzog geboren. So ist das in einer Monarchie: Ein Monarch herrscht sein ganzes Leben lang. Das Recht zu Herrschen wird innerhalb der Familie vererbt.

Früher sagte man: Die Könige oder Herzöge sind von Gott berufen, Herrscher zu sein.

Heute gibt es in Europa immer noch Königinnen und Könige oder auch Herzoginnen und Herzöge. Aber es gibt die Monarchie nicht mehr als Staatsform. Die Aufgaben der Könige und Herzöge sind heute in einer Verfassung geregelt. Sie können keine eigenen Gesetze mehr beschließen.



# WAS IST EINE DEMOKRATIE?



Das ist das neue Parlaments-Gebäude.  
Man nennt es auch das Haus der Volks-Vertretung  
oder „die Herzkammer der Demokratie“.

Hier sehen sie eine Landkarte von heute.  
Deutschland besteht heute aus 16 Bundesländern.  
Dieses System nennt man Föderalismus.  
Jedes Bundesland kann eigene Gesetze machen.  
In den Bundesländern regieren heute gewählte  
Politikerinnen und Politiker.  
Die Macht wird also zwischen vielen Personen  
aufgeteilt und begrenzt.



## ABER WAS BEDEUTET DAS GENAU?

Die Bürgerinnen und Bürger wählen  
eine demokratische Regierung.  
Die Wahlen sind frei und geheim.  
Das heißt:

- Die Bürgerinnen und Bürger dürfen wählen,  
wen sie wollen.
- Und sie müssen nicht sagen,  
wen sie gewählt haben.

Eine demokratische Regierung wird  
für eine bestimmte Zeit gewählt.  
Die Landtagswahlen in Hessen finden alle 5 Jahre statt.  
Danach gibt es eine neue Wahl.

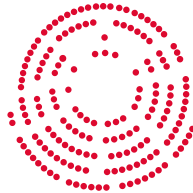


HESSELHEDER LANDTÄ

# EIN HAUS FÜR DIE BÜRGERINNEN UND BÜRGER VON HESSEN

Das Parlaments-Gebäude sah nicht immer so aus wie heute.  
Es wurde zuletzt in den Jahren von 2005 bis 2008 umgebaut.

Das Parlaments-Gebäude hat viele große Fenster.  
Die Bürgerinnen und Bürger können von außen in das Parlament sehen.  
Diese Offenheit nennt man Transparenz.  
So können die Bürgerinnen und Bürger zuschauen,  
wie die Abgeordneten arbeiten.  
Außerdem können die Bürgerinnen und Bürger  
das Parlament besuchen und eine Parlaments-Sitzung  
von oben verfolgen.



Von der Besucher-Galerie kann man in den Plenar-Saal sehen.  
Die Sitz-Plätze der Abgeordneten sind im Kreis angeordnet.  
Der Kreis ist ein Symbol dafür, dass eine gemeinsame Debatte stattfindet,  
auch wenn es unterschiedliche Meinungen zwischen den Fraktionen gibt.  
Die unterschiedlichen Meinungen werden ausgetauscht  
und die Abgeordneten können sich dabei in die Augen schauen.  
Das Streitgespräch über die Themen dient dazu,  
dass alle Meinungen zu den Themen gehört werden.  
Durch die öffentliche Debatte können die Bürgerinnen und Bürger mitbekommen,  
welche Meinungen die Fraktionen vertreten.  
Am Ende entscheidet die Mehrheit im Parlament.  
Dafür stimmen am Ende der Debatte  
alle Abgeordneten über das neue Gesetz ab.



# WER SITZT IM LANDTAG?

Die letzte Landtags-Wahl war im Jahr 2018.

Die Wählerinnen und Wähler aus Hessen haben

137 Abgeordnete ins Parlament gewählt.

Die Abgeordneten gehören zu verschiedenen Parteien:

- CDU
- BÜNDNIS 90/DIE GRÜNEN
- SPD
- AfD
- FDP
- DIE LINKE

Nach der Wahl sprechen die Parteien miteinander.

Sie schließen sich zu Fraktionen zusammen und vereinbaren, wer für die nächsten 5 Jahre miteinander regieren will.

In Hessen haben sich zwei Fraktionen zusammengeschlossen und bilden somit die Regierungsfaktionen:

- CDU
- BÜNDNIS 90/DIE GRÜNEN

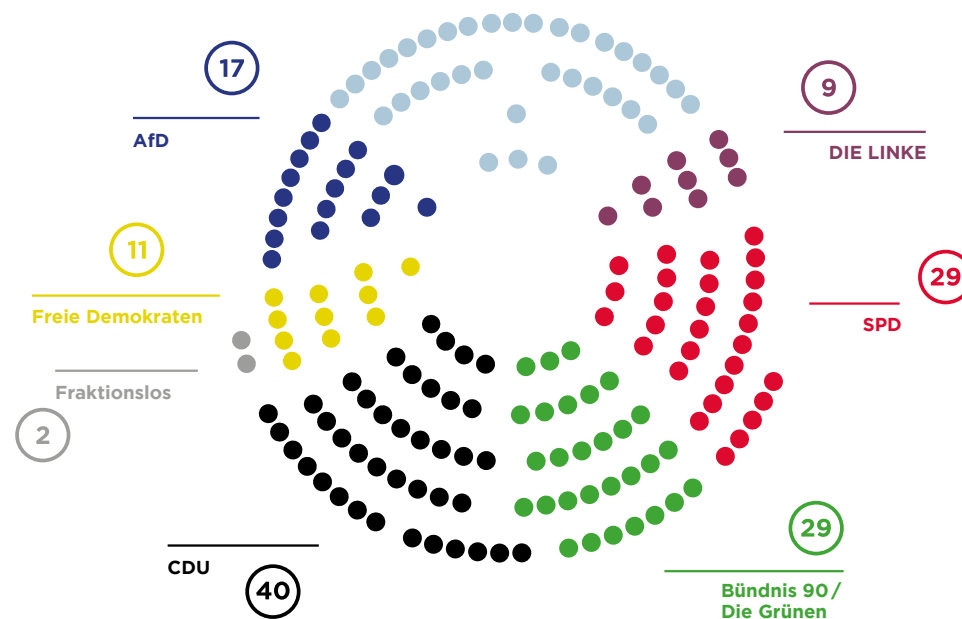
Die anderen 4 Fraktionen sind nicht in der Regierung.

Man sagt deshalb, sie sind in der Opposition:

- SPD
- AfD
- FDP
- DIE LINKE

## Abgeordnete im Parlament

Abgeordnete: 137  
Letzte Wahl: 28.10.2018  
Nächste Wahl: 2023





# WAS MACHT DER LANDTAG?



**Der Landtag trifft sich einmal im Monat für 3 Tage zur Vollversammlung.**

**In der Vollversammlung werden die Gesetze für Hessen gemacht. Die Abgeordneten haben neben der Gesetzgebung auch andere wichtige Aufgaben.**

**Die Abgeordneten haben eine Wahlfunktion.**

**So wählen die Abgeordneten beispielsweise die Minister-Präsidentin oder den Minister-Präsidenten.**

**Zudem kontrollieren die Abgeordneten die Regierung.**

**Sie befragen die Regierung zu ihren Entscheidungen und können bei größeren Problemen einen Untersuchungs-Ausschuss einsetzen.**

**Außerdem arbeiten die Abgeordneten in verschiedenen Arbeits-Gruppen.**

**Diese Arbeits-Gruppen nennt man auch Ausschüsse.**

**Es gibt beispielsweise einen zum Thema Verkehr und Infrastruktur.**

**Andere Ausschüsse arbeiten beispielsweise zum Thema Bildung oder innere Sicherheit.**

**Außerdem haben die Abgeordneten ein Büro in ihrem Wahlkreis.**

**Dort sprechen sie mit den Bürgerinnen und Bürgern vor Ort.**

**Die Wünsche und Probleme der Bürgerinnen und Bürger aus den Wahlkreisen diskutieren die Abgeordneten dann im Landtag.**

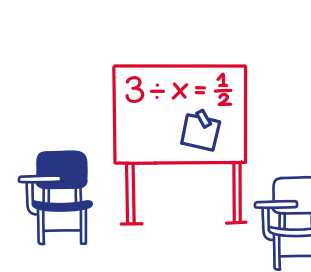
**So kann den Menschen vor Ort bei der Lösung ihrer Probleme geholfen werden.**

# WAS HAT DAS MIT UNSEREM LEBEN ZU TUN?



**Der Landtag stellt die Regeln auf  
für das Zusammen-Leben in Hessen.  
Diese Regeln gelten für alle.**

**Der Landtag entscheidet zum Beispiel  
über folgende Themen:**



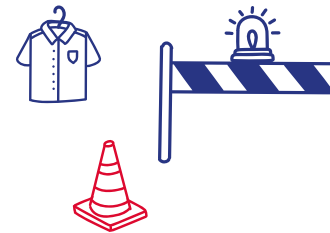
## **BILDUNG**

Welche Schulformen gibt es  
in Hessen?  
Wie viele Schülerinnen und Schüler  
dürfen in einer Schulklasse sitzen?



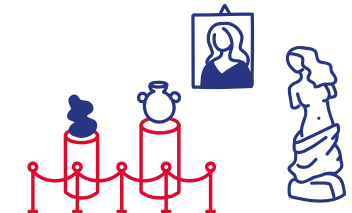
## **GESUNDHEIT**

Wo werden Krankenhäuser gebaut?  
Wie viel Pflegepersonal soll in den  
Krankenhäusern arbeiten?



## **INNERE SICHERHEIT**

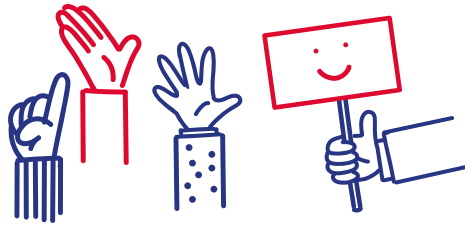
Welche Ausstattung hat die Polizei?  
Wie viele Polizistinnen und  
Polizisten soll es in Hessen geben?



## **KULTUR**

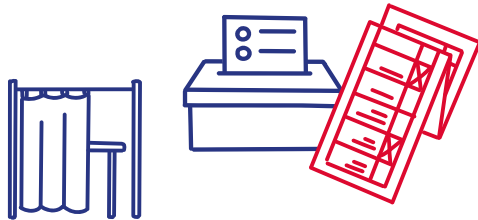
Wie werden beispielsweise die  
Theater und Museen finanziert?  
Wie können alle Menschen,  
unabhängig von ihrem Einkommen,  
am kulturellen Leben teilhaben?

# WAS HAT DAS MIT UNSEREM LEBEN ZU TUN?



## DEMOKRATIE LEBT VOM MITMACHEN:

In der Demokratie haben die Bürgerinnen und Bürger viele Möglichkeiten, sich an politischen Prozessen zu beteiligen. Wir können wählen. Wir alle können Petitionen schreiben oder selbst in der Kommunal- und Landespolitik aktiv werden und uns zur Wahl aufstellen lassen.



## WAHLEN:

Die Bürgerinnen und Bürger bestimmen, wer sie im Landtag vertreten soll. Dafür gibt es in Hessen alle 5 Jahre eine Wahl. Wenn die Bürgerinnen und Bürger mit der Arbeit der Regierung zufrieden sind, können sie die Regierung bei der nächsten Wahl bestätigen. Oder sie wählen bei der Wahl eine andere Partei. Dann gibt es vielleicht nach der Wahl eine neue Regierung.



## MIT ABGEORDNETEN SPRECHEN:

Die Bürgerinnen und Bürger können mit den Abgeordneten in ihrem Wahlkreis sprechen.

Dafür haben die Abgeordneten meistens eine Sprechstunde. Dort können die Bürgerinnen und Bürger Fragen stellen, von Problemen erzählen oder Vorschläge machen. Die Abgeordneten bringen diese Fragen dann mit in den Landtag und versuchen, eine Lösung für die Probleme zu finden.



## EINE PETITION SCHREIBEN:

Die Bürgerinnen und Bürger können auch einen Wunsch oder einen Vorschlag an den Landtag schreiben. Das nennt man eine Petition.

Die Abgeordneten im Landtag beraten dann über die Petition. Danach bekommt die Bürgerin oder der Bürger eine Antwort.

Demokratie lebt vom Mitmachen. Wir alle sind ein Teil der Demokratie. Und wir alle können uns jeden Tag einbringen und in der Politik mitbestimmen.

# WÖRTERBUCH

## **ABGEORDNETE**

Abgeordnete sitzen im Parlament und vertreten dort die Bürgerinnen und Bürger. Abgeordnete gibt es im Bundestag, im Landtag oder im Rathaus vor Ort.

## **BUNDESLÄNDER**

In Deutschland gibt es 16 Bundesländer, zum Beispiel Hessen, Bayern, Rheinland-Pfalz und Berlin. Alle 16 Bundesländer bilden den Bundesstaat Bundesrepublik Deutschland.

## **BUNDES-RECHT / LANDES-RECHT**

Manche Regeln und Gesetze gelten in ganz Deutschland. Das nennt man Bundes-Recht. Andere Gesetze gelten nur in einem Bundesland. Das nennt man auch Landes-Recht. Der Landtag von Hessen beschließt zum Beispiel Gesetze für die Polizei, Schule, Kultur oder Krankenhäuser in Hessen.

## **DEMOKRATIE**

In einer Demokratie wählen die Bürgerinnen und Bürger das Parlament. Dieses Parlament wählt eine Regierung. Das Parlament, die Regierung und die Gerichte kontrollieren sich gegenseitig. Das ist sehr wichtig in einer Demokratie. Denn so kann niemand seine eigene Macht missbrauchen.

## **GESETZ**

Ein Gesetz ist eine Regel, an die sich alle halten müssen. Gesetze helfen dabei, dass die Menschen friedlich und sicher miteinander leben können. Wenn jemand ein Gesetz nicht einhält, dann kann er dafür eine Bestrafung durch ein Gericht bekommen.

## **KOALITION**

Oft arbeiten 2 oder 3 Fraktionen zusammen, damit sie eine Regierung bilden können. Das nennt man eine Koalition. Die Regierung hat zusammen die Mehrheit im Parlament.

## **LANDES-REGIERUNG**

Jedes deutsche Bundesland hat eine eigene Regierung. Eine Landes-Regierung besteht aus einer Regierungs-Chefin oder einem Regierungs-Chef und den Ministerinnen und Ministern. Das Landes-Parlament wählt die Regierungs-Chefin oder den Regierungs-Chef. Die Ministerinnen und Minister leiten die Ministerien. Es gibt zum Beispiel ein Ministerium für Wirtschaft, ein Ministerium für die Umwelt oder das Innen-Ministerium.

## **LANDTAG**

Das Parlament in einem Bundesland nennt man Landtag. Der Landtag beschließt zum Beispiel die Gesetze für das Land. Die Bürgerinnen und Bürger des Bundeslandes wählen den Landtag alle 5 Jahre.



# WÖRTERBUCH

## MEINUNGS-FREIHEIT

Meinungs-Freiheit bedeutet:

Alle Menschen dürfen ihre Meinung sagen.

Sie brauchen keine Angst haben,

dass die Regierung sie bestraft, einsperrt oder benachteiligt.

## OPPOSITION

In der Politik bedeutet Opposition, dass man die Regierung kontrolliert und eigene politische Ideen in den Landtag einbringt.

In der Opposition sind die Parteien,

die nicht zur Regierung gehören.

## PARLAMENT

Das Parlament ist die gewählte Volks-Vertretung eines Landes.

Das Wort „Parlament“ kommt von dem französischen Wort „parler“.

Auf Deutsch: „sprechen“.

Im Parlament sitzen die Abgeordneten.

Die Abgeordneten nennt man auch Volks-Vertreter,

denn sie vertreten die Bürgerinnen und Bürger in Hessen.

Die Abgeordneten besprechen und beschließen zum Beispiel neue Gesetze und Regeln.

Das Parlament kontrolliert auch die Regierung.

Das bedeutet: Die Regierung muss dem Parlament erklären, was sie tut.

## PARTEI

Bürgerinnen und Bürger mit ähnlichen Meinungen und Zielen schließen sich zu einer Partei zusammen.

Denn zusammen können sie mehr erreichen.

Dafür erarbeiten die Mitglieder ein Programm, dass sie in den Parlamenten verwirklichen wollen. Dafür stellen die Parteien Kandidatinnen und Kandidaten auf, die sie in den Parlamenten vertreten sollen, um die politischen Ziele umzusetzen.

## VERFASSUNG

In der Verfassung stehen die wichtigsten Regeln für Deutschland.

Auch das Bundesland Hessen hat eine eigene Verfassung.

In unserer Verfassung stehen auch viele Grund-Rechte.

Zum Beispiel:

das Recht auf freie Meinungs-Äußerung,

das Recht auf Versammlungs-Freiheit,

die Gleich-Berechtigung von Frau und Mann.

## WAHL

Durch Wahlen können die Bürgerinnen und Bürger mitbestimmen.

Die Wahlen sind frei und geheim.

Das heißt:

→ Die Bürgerinnen und Bürger dürfen wählen,  
wen sie wollen.

→ Und sie müssen nicht sagen,  
wen sie gewählt haben.

Der Bundestag wird alle 4 Jahre gewählt.

Der Hessische Landtag wird alle 5 Jahre gewählt.

## WAHLKREIS

In Hessen gibt es 55 Wahlkreise.

Die Bürgerinnen und Bürger in dem Wahlkreis wählen die Abgeordneten für den Landtag.

Der oder die Abgeordnete mit den meisten Stimmen geht dann für den Wahlkreis in den Landtag.



# IMPRESSUM

## HERAUSGEBER

Die Präsidentin des  
Hessischen Landtages  
Astrid Wallmann

Schlossplatz 1-3  
65183 Wiesbaden  
[www.hessischer-landtag.de](http://www.hessischer-landtag.de)  
[www.junger-hessischer-landtag.de](http://www.junger-hessischer-landtag.de)

## REDAKTION

**Friedel Pape, Dorothee Rhiemeier,  
Julian Esslen**

Bereich Politische Bildung und  
Besucherprogramme,  
Hessischer Landtag

## KONTAKT

**Politische Bildung, Besucherprogramme**

Telefon: 0611-350-754  
Telefon: 0611-350-268  
E-Mail: [Besuch@ltg.hessen.de](mailto:Besuch@ltg.hessen.de)

Diese Publikation wird vom  
Hessischen Landtag im Rahmen der  
parlamentarischen Öffentlichkeitsarbeit  
herausgegeben. Eine Verwendung für  
die eigene Öffentlichkeitsarbeit von  
Parteien, Fraktionen, Mandatsträgerinnen  
und -trägern oder Wahlbewerberinnen  
und -bewerbern – insbesondere zum  
Zwecke der Wahlwerbung – ist grund-  
sätzlich unzulässig.

## FOTOS

Seite 2

**Volker Watschounek**

Seite 6/8 oben/9/10/31

**Martin Kraft**

Seite 7/8 unten

**Andeas Schlote**

Seite 12/15/16

**Thomas Ott**

Seite 18/21

**Kanzlei Hessischer Landtag**

## GESTALTUNG

Studio Biro  
Agentur für Grafik- und Webdesign  
Dreieichstraße 45  
60594 Frankfurt am Main

## DRUCK

Druckerei Lokay e.K.  
Königsberger Str. 3  
64354 Reinheim

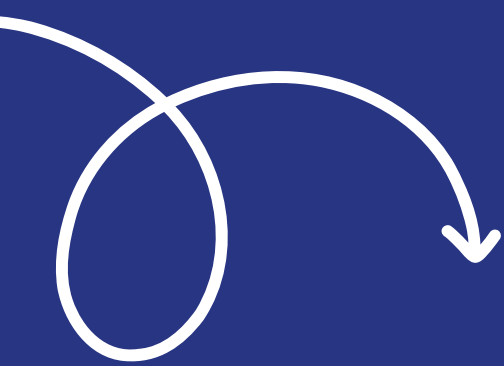
## PAPIER

Gedruckt auf 100 % Recyclingpapier mit  
dem Blauen Engel FSC® zertifiziert

## STAND

August 2022





[www.hessischer-landtag.de](http://www.hessischer-landtag.de)  
[www.junger-hessischer-landtag.de](http://www.junger-hessischer-landtag.de)